



Εσωτερικός Κανονισμός Λειτουργίας

5^ο Γυμνασίου Γαλατσίου

Σχολικό έτος: 2023-24

1

Ψηφιακή Βεβαίωση Εγγράφου

Μπορείτε να ελέγξετε την ισχύ του εγγράφου
σκανάροντας το QR code ή εισάγοντας τον κωδικό
στο docs.gov.gr/validate



Κωδικός εγγράφου: q0e91V8b3ngY_fynNjwrYQ

: 1/16

ΤΑΥΤΟΤΗΤΑ ΤΟΥ ΣΧΟΛΕΙΟΥ		
5ο ΓΥΜΝΑΣΙΟ ΓΑΛΑΤΣΙΟΥ		Διεύθυνση β/ΘΜΙΑΣ Α' ΑΘΗΝΑΣ
	Κωδικός Σχολείου (ΥΠΑΙΘ)	0501409

ΣΤΟΙΧΕΙΑ			
Έδρα του Σχολείου (διεύθυνση)		ΩΡΩΠΟΥ & ΦΑΥΝΟΥ , 11146, ΓΑΛΑΤΣΙ	
Τηλέφωνο	2102910222	Fax	
e-mail	5gymgala@sch.gr	Ιστοσελίδα	5gym-galats.att.sch.gr
Διευθύντρια Σχολικής Μονάδας		ΚΩΝΣΤΑΝΤΙΝΑ ΜΑΤΣΟΥΚΑ (ΠΕ 02)	
Υποδιευθύντρια		ΣΑΡΑΚΙΝΙΔΟΥ ΠΗΝΕΛΟΠΗ (ΠΕ04)	
Πρόεδρος Συλλόγου Γονέων/Κηδεμόνων		ΣΤΕΦΑΝΙΑ ΚΟΥΣΙΔΟΥ	



Εσωτερικός

Κανονισμός Λειτουργίας

Εισαγωγή

Το σχολείο είναι φυσικός χώρος αγωγής και μάθησης. Σκοπός του είναι η ολόπλευρη ανάπτυξη της προσωπικότητας του μαθητή / της μαθήτριας. Αποτελεί δικαίωμα να τον /την αναγνωρίζουν ως ξεχωριστή και ανεπανάληπτη προσωπικότητα να τον /την υποστηρίζουν, ώστε να αναπτύσσεται ελεύθερα, σύμφωνα με τους ρυθμούς και τις δυνατότητές του/ της. Το σχολείο οφείλει να προσφέρει γνώση, να αναπτύσσει την κρίση, να εμπνέει αξίες. Η σχολική κοινότητα είναι μια οργανωμένη ομάδα, μικρογραφία της κοινωνίας. Οι κανόνες για την οργάνωση της σχολικής ζωής διαπαιδαγωγούν τους μαθητές/ τις μαθήτριες, ώστε να ενταχθούν ομαλά στην κοινωνία ως πολίτες. Η δημοκρατική οργάνωση της κοινότητας προϋποθέτει κατανομή ρόλων και ευθυνών, όρια και κανόνες

Σκοπός του Σχολικού κανονισμού

Με τον όρο «σχολικό κανονισμό» εννοούμε το σύνολο των όρων και των κανόνων που λειτουργούν, ώστε να πραγματώνεται αποτελεσματικά το έργο του σχολείου και να δημιουργείται το κατάλληλο διδακτικό και παιδαγωγικό κλίμα. Η εφαρμογή του κανονισμού σκοπεύει στην επικοινωνία και τον αμοιβαίο σεβασμό της εκπαιδευτικής κοινότητας.

Σύνταξη, έγκριση και τήρηση του Κανονισμού.

Ο Εσωτερικός Κανονισμός Λειτουργίας συντάχθηκε ύστερα από εισήγηση της Διευθύντριας του Σχολείου, με τη συμμετοχή όλων των μελών του Συλλόγου Διδασκόντων/ουσών, των μελών του Διοικητικού Συμβουλίου του Συλλόγου Γονέων και Κηδεμόνων, του προεδρείου του δεκαπενταμελούς μαθητικού συμβουλίου του Σχολείου και του εκπροσώπου του Δήμου. Επιπλέον, έχει εγκριθεί από τη Σχολική Σύμβουλο που έχει την παιδαγωγική ευθύνη του Σχολείου μας, καθώς και από τον/την Διευθυντή/ρια Εκπαίδευσης (άρθρο 37, Ν.4692/2020).

Ο Εσωτερικός Κανονισμός Λειτουργίας με την έναρξη του σχολικού έτους κοινοποιείται σε όλους του γονείς/κηδεμόνες και αναρτάται στον ιστότοπο του Σχολείου. Μια συνοπτική μορφή του διανέμεται και συζητείται διεξοδικά με όλους τους/τις μαθητές/ριες του Σχολείου.



Η ακριβής τήρησή του αποτελεί ευθύνη και υποχρέωση της διεύθυνσης του Σχολείου, των εκπαιδευτικών, των μαθητών και των γονέων/ κηδεμόνων.

Ο Κανονισμός επικαιροποιείται σε τακτά χρονικά διαστήματα, μέσω της προβλεπόμενης από τον νόμο συμμετοχικής διαδικασίας όλων των μελών της σχολικής κοινότητας, έτσι ώστε να συμπεριλαμβάνει νέες νομοθετικές ρυθμίσεις, να ανταποκρίνεται στις αλλαγές των συνθηκών λειτουργίας του Σχολείου και τις, κατά καιρούς, αποφάσεις των αρμόδιων συλλογικών οργάνων του.

Η Διεύθυνση και οι εκπαιδευτικοί:

Τα καθήκοντα και οι αρμοδιότητες των εκπαιδευτικών , οι σχέσεις τους με τα υπόλοιπα μέλη της σχολικής κοινότητας και της εκπαιδευτικής ιεραρχίας καθορίζονται από την εκπαιδευτική νομοθεσία.

Τόσο η Διεύθυνση όσο και οι εκπαιδευτικοί με τη συμπεριφορά τους οφείλουν να καλλιεργούν κλίμα αμοιβαίας κατανόησης, συνεργασίας και εκτίμησης και να αντιμετωπίζουν όλους τους μαθητές/τις μαθήτριες δημοκρατικά, δίκαια και ισότιμα. Διαπαιδαγωγούν με το παράδειγμα και την καθημερινή τους παρουσία αποτελώντας πρότυπο για τους μαθητές/ τις μαθήτριες.

Το εβδομαδιαίο ωρολόγιο πρόγραμμα, το ωράριο των καθηγητών για την ενημέρωση των γονέων, τα θέματα των απουσιών και του χαρακτηρισμού της φοίτησης αναρτώνται αυτοτελώς στην ιστοσελίδα του σχολείου.

Αναλυτικά :

1. Προσέλευση – παραμονή στο σχολείο και αποχώρηση από αυτό

- Το σχολείο λειτουργεί 8.15' - 14.10' σύμφωνα με το ωρολόγιο πρόγραμμα. Οι μαθητές /μαθήτριες προσέρχονται έγκαιρα στο χώρο του σχολείου (10' πριν χτυπήσει το κουδούνι), παραμένουν στο προαύλιο μέχρι το χτύπημα του κουδουνιού, παρευρίσκονται στην πρωινή συγκέντρωση και προσευχή, συντάσσονται και παρακολουθούν / συμμετέχουν με ησυχία και τάξη. Σε περίπτωση κακοκαιρίας εισέρχονται στις τάξεις, όπου γίνεται η πρωινή συγκέντρωση. Όσοι προσέρχονται με καθυστέρηση μετά την είσοδο του καθηγητή στην τάξη παίρνουν απουσία. Παρουσιάζονται πρώτα στο γραφείο της Διεύθυνσης και επιστρέφουν στην τάξη τους με σημείωμα. Η απουσία καταχωρίζεται. Η εξώπορτα του σχολείου κλείνει μετά το τέλος της προσευχής.

- Εάν μαθητής /μαθήτρια χρειαστεί να αποχωρήσει νωρίτερα από το χώρο του σχολείου για σοβαρό λόγο, αυτό είναι δυνατό μόνο αν έχει ειδοποιηθεί από τη Διεύθυνση ο/η γονέας ή κηδεμόνας του.



- Άδεια απουσίας κατά τη διάρκεια του μαθήματος δίνεται μόνο από τη Διεύθυνση.
 - Όταν χτυπά το κουδούνι για διάλειμμα, όλοι αποχωρούν από την αίθουσα, η οποία κλειδώνεται από τον απερχόμενο εκπαιδευτικό. Κατά τη διάρκεια των διαλειμμάτων δεν επιτρέπεται η παραμονή στους διαδρόμους. Οι μαθητές κατευθύνονται στα προαύλια από τις εξωτερικές σκάλες και ακολουθούν τις υποδείξεις των εφημερευόντων καθηγητών. Απαγορεύεται η χρήση μπάλας για λόγους ασφαλείας. Εισέρχονται στις τουαλέτες με ελεγχόμενη ροή ώστε να αποφεύγεται ο συνωστισμός.
 - Μετά το διάλειμμα προσέρχονται έγκαιρα στις αίθουσες. Σε περίπτωση που ο καθηγητής /η καθηγήτρια καθυστερήσει περισσότερο από 5' είναι υπεύθυνος ο/η απουσιολόγος της τάξης να παρουσιαστεί στη Διεύθυνση και να ενημερώσει.
 - Η καθυστερημένη προσέλευση μαθητών/ μαθητριών σε ενδιάμεση διδακτική ώρα δεν επιτρέπεται. Ο μαθητής/ η μαθήτρια μπορεί να γίνει δεκτός/ή στην τάξη κατά την κρίση του διδάσκοντα/ της διδάσκουσας ή με σημείωμα της Διεύθυνσης.
 - Μετά το σχόλασμα το σχολείο κλείνει και οι μαθητές/ μαθήτριες δεν επιτρέπεται να παραμένουν στο χώρο του για λόγους ασφάλειας.
 - Εφόσον για κάποιο λόγο έχει προγραμματιστεί ένα τμήμα να σχολάσει νωρίτερα, οι κηδεμόνες θα ειδοποιούνται έγκαιρα με ηλεκτρονική αλληλογραφία (mail). Για τις περιπτώσεις αυτές, εφόσον κάποιος γονιός δεν επιθυμεί να φύγει το παιδί του νωρίτερα από το σχολείο μόνο του, πρέπει να το δηλώνει άμεσα στη Διεύθυνση του Σχολείου. Ωστόσο, δυστυχώς, υπάρχουν περιπτώσεις που ολόκληρο το σχολείο ή κάποιο τμήμα χρειάζεται να σχολάσει εκτάκτως (π.χ. απουσία καθηγητή/καθηγήτριας) νωρίτερα μέσα στην ημέρα, χωρίς να έχουν προειδοποιηθεί οι μαθητές/ μαθήτριες και οι κηδεμόνες τους. Και πάλι οι κηδεμόνες θα ειδοποιούνται με ηλεκτρονική αλληλογραφία (mail) κατά τη διάρκεια της ημέρας.
 - Έξοδος μαθητή/ μαθήτριας από το σχολικό χώρο χωρίς άδεια αποτελεί σοβαρό πειθαρχικό παράπτωμα.
 - Έξοδος από την τάξη για σχολικές δραστηριότητες επιτρέπεται μόνο με δικαιολογητικό σημείωμα από τη Διεύθυνση και τη σύμφωνη γνώμη του διδάσκοντα / της διδάσκουσας (πριν από την έναρξη του μαθήματος).
- Για την τακτική παρακολούθηση και φοίτηση των μαθητών ευθύνονται εξ ολοκλήρου οι κηδεμόνες τους. Οι γονείς/κηδεμόνες οφείλουν να ενημερώνουν το σχολείο για την απουσία των παιδιών τους.

2. Συμπεριφορά μαθητών /τριών – Παιδαγωγικός έλεγχος



- Η μαθητική εμφάνιση πρέπει να χαρακτηρίζεται από καθαριότητα και ευπρέπεια. Οτιδήποτε προκλητικό ή ακραίο που δε συνάδει με την ιδιότητα του χώρου δεν μπορεί να γίνεται αποδεκτό.
- Ο μαθητής/ η μαθήτρια στο μάθημα της Φυσικής Αγωγής οφείλει να προσέρχεται με την κατάλληλη αθλητική περιβολή, όπως αυτή υποδεικνύεται από τους καθηγητές / τις καθηγήτριες της Φυσικής Αγωγής. Όσοι απέχουν αιτιολογημένα από το μάθημα της Γυμναστικής δεν περιφέρονται στους χώρους του σχολείου και παραμένουν στο χώρο που τους έχει υποδειχθεί χωρίς απουσία.
- Η συμπεριφορά των μαθητών/ μαθητριών πρέπει να είναι σύμφωνη με την αρχή του σεβασμού τόσο απέναντι στους καθηγητές/ καθηγήτριες, στους συμμαθητές/συμμαθήτριες, στους υπόλοιπους/ες εργαζόμενους/ες στο σχολικό χώρο όσο και στους/στις περιοίκους και γενικότερα στον κοινωνικό περίγυρο κατά τις εξορμήσεις εκτός σχολείου (περιπάτους, πολιτιστικές και αθλητικές εκδηλώσεις). Αυτό ερμηνεύεται ως εξής: να μην εμποδίζουν την ομαλή διεξαγωγή των μαθημάτων και των σχολικών εκδηλώσεων (με αναίτιες διακοπές, αστεϊσμούς, ψιθύρους και κάθε είδους ενόχληση) , να υπακούουν στις οδηγίες των καθηγητών, να είναι ευγενείς και να χρησιμοποιούν κόσμιο λεξιλόγιο, να μην εκδηλώνουν επιθετική συμπεριφορά ακόμα και στο πλαίσιο παιχνιδιού, να σέβονται και να προστατεύουν τη σχολική περιουσία και την ιδιοκτησία των συμμαθητών/τριών τους αλλά και όλων των μελών της σχολικής κοινότητας. Σε περίπτωση οποιασδήποτε καταστροφής ο/η υπαίτιος/α είναι υποχρεωμένος/η να υποστεί τις συνέπειες των πράξεών του /της πειθαρχικά αλλά και να αποκαταστήσει τη ζημιά με προσωπική ή οικογενειακή δαπάνη. Είναι αυτονόητο, εξάλλου, πως οι σχέσεις όλων των μελών του Σχολείου χαρακτηρίζονται από πνεύμα αμοιβαίου σεβασμού.
- Δεν επιτρέπεται η κατανάλωση φαγητού, καφέ και αναψυκτικών στην αίθουσα διδασκαλίας. Επίσης, οι μαθητές εισέρχονται στις αίθουσες όπου διδάσκονται ειδικά μαθήματα (εργαστήριο φυσικών επιστημών, πληροφορικής, αίθουσα τεχνολογίας, μουσικής, βιβλιοθήκη) χωρίς τσάντες, χωρίς φαγητό, μόνο με το υλικό που απαιτεί το κάθε μάθημα.
- Οι μαθητές/μαθήτριες επιφορτίζονται με την υποχρέωση να γνωστοποιούν έγκαιρα στους γονείς τους τις ανακοινώσεις του σχολείου.
- Συστήνεται να μη φέρνουν μαζί τους πολύτιμα αντικείμενα ή μεγάλα χρηματικά ποσά, γιατί σε περίπτωση απώλειας το σχολείο δεν φέρει καμία ευθύνη αντικατάστασης ή αναζήτησής τους. Σε περίπτωση που μαθητής/ μαθήτρια αφαιρέσει αντικείμενο που δεν του/ της ανήκει από το σχολικό χώρο, θα καλείται σε απολογία, καθώς η πράξη του αυτή συνιστά πειθαρχικό παράπτωμα που θα αντιμετωπίζεται με τα προβλεπόμενα παιδαγωγικά μέτρα.



- Κάθε μαθητής/μαθήτρια διατηρεί τη θέση του μέσα στην τάξη, όπως αυτή ορίζεται από το πλάνο της τάξης ή από τον διδάσκοντα /την διδάσκουσα και δεν μετακινείται αυτοβούλως.
- Η μετακίνηση των μαθητών/ μαθητριών από τον ένα χώρο εργασίας τον άλλον πρέπει να γίνεται έγκαιρα και αθόρυβα.
- Η καταδολίευση των εξετάσεων, η λογοκλοπή και η αντιγραφή θεωρούνται σοβαρά πειθαρχικά παραπτώματα και τιμωρούνται αυστηρά.
- Παραποίηση απουσιολογίου, βεβαιώσεων, γραπτών δοκιμίων καθώς και άλλων εγγράφων υπογεγραμμένων από γονείς θεωρείται σοβαρότατο πειθαρχικό παράπτωμα και ελέγχεται.
- Το κάπνισμα, η λήψη αλκοόλ και η χρήση άλλων εξαρτησιογόνων ουσιών (όπως και η καφεΐνη που βρίσκεται σε πολλά «ενεργειακά ποτά και αναψυκτικά») και είναι καταστροφικές για τη σωματική και πνευματική υγεία των μαθητών, απαγορεύονται. Η παρέκκλιση από τους κανόνες αυτούς συνεπάγεται την άμεση αξιοποίηση αυστηρών παιδαγωγικών μέσων.
- Το σχολικό βιβλίο είναι πνευματικό δημιούργημα, παρέχεται δωρεάν από την πολιτεία, χορηγείται άπαξ και δεν επιτρέπεται να καταστρέφεται. Σε περίπτωση που σχολικά βιβλία χάνονται ή καταστρέφονται, οι μαθητές τα προμηθεύονται με οικογενειακή δαπάνη. Σε περίπτωση που ζητούνται από τους καθηγητές βιβλία προηγούμενου έτους, το σχολείο δεν οφείλει να τα παρέχει εφόσον η τήρησή τους έχει υποδειχθεί από τους καθηγητές. Αυτό ισχύει και για τα βιβλία ξένων γλωσσών, για τα οποία με κάθε τρόπο οι καθηγητές συστήνουν την τήρησή τους.
- Η ανάπτυξη θετικού σχολικού κλίματος είναι ένας σημαντικός παράγοντας στη διαδικασία αντιμετώπισης της παραβατικότητας στο σχολικό χώρο.
- Αρκετές, όμως, είναι οι περιπτώσεις που οι μαθητές προβαίνουν σε μη αποδεκτές συμπεριφορές σε σχέση με τον κανονισμό λειτουργίας του σχολείου. Τα θέματα μη αποδεκτής συμπεριφοράς των μαθητών στο σχολείο αποτελούν αντικείμενο συνεργασίας των γονέων/κηδεμόνων με τον Σύλλογο Διδασκόντων, τον Διευθυντή της σχολικής μονάδας και τον Συντονιστή Εκπαιδευτικού Έργου, προκειμένου να υπάρξει η καλύτερη δυνατή παιδαγωγική αντιμετώπιση κατά περίπτωση, σεβόμενοι την προσωπικότητα και τα δικαιώματα των παιδιών.
- Το σχολείο αποτελεί και φορέα αγωγής. Ως εκ τούτου, έχει καθήκον να λειτουργεί έτσι ώστε οι μαθητές να συνειδητοποιούν ότι οι πράξεις τους έχουν συνέπειες και συνεπάγονται ανάληψη ευθυνών. Αν η συμπεριφορά του μαθητή δεν εναρμονίζεται με την ιδιότητά του και αποκλίνει από την τήρηση του εσωτερικού κανονισμού του σχολείου, τότε αντιμετωπίζει παιδαγωγικό έλεγχο. Τα θέματα παραβατικής



συμπεριφοράς των μαθητών στο σχολείο αντιμετωπίζονται με βάση την κείμενη νομοθεσία.

- Δεν επιτρέπεται η κατοχή και η χρήση των κινητών τηλεφώνων στο σχολείο. Η ανάγκη για επικοινωνία καλύπτεται επαρκώς με τα τηλεπικοινωνιακά μέσα που διαθέτει το σχολείο. Συσκευές αναπαραγωγής ήχου και εικόνας χρησιμοποιούνται κατόπιν άδειας από τη Διεύθυνση μόνο για εκπαιδευτικούς σκοπούς.
- Οι μαθητές/ μαθήτριες δεν εισέρχονται αναίτια στα γραφεία των καθηγητών/ καθηγητριών και της Διεύθυνσης χωρίς να ζητήσουν άδεια εισόδου. Για θέματα που αφορούν το σύνολο του τμήματος αναλαμβάνει να τα επικοινωνήσει επισκεπτόμενος/η τα γραφεία ο/η πρόεδρος του τμήματος. Κατά την παραμονή τους στα γραφεία, οι μαθητές/ μαθήτριες, δε θορυβούν ούτε ενοχλούν τους διδάσκοντες/ τις διδάσκουσες .
- Η προμήθεια προϊόντων από το κυλικείο επιτρέπεται μόνο κατά τη διάρκεια των διαλειμμάτων. Παρουσία μαθητή/ μαθήτριας στο κυλικείο σε ώρα μαθήματος ελέγχεται πειθαρχικά.
- Οι μαθητές/ μαθήτριες πρέπει να τηρούν σειρά προτεραιότητας για να εξυπηρετούνται και να διατηρούν καθαρό το χώρο γύρω από το κυλικείο. Το ίδιο ισχύει και για τις τουαλέτες.

3. Πρόληψη φαινομένων βίας και σχολικού εκφοβισμού

- Οι μαθητές/μαθήτριες αποδίδουν σεβασμό με τα λόγια και τις πράξεις τους προς κάθε μέλος της σχολικής κοινότητας. Σε περιπτώσεις που γίνονται αποδέκτες ή παρατηρητές βίαιης λεκτικής, ψυχολογικής ή σωματικής συμπεριφοράς αντιδρούν άμεσα και απευθύνονται στους εκπαιδευτικούς καθώς και στο Διευθυντή.
- Μέσα από τη διαδικασία της διαμεσολάβησης που γίνεται από τους Συμβούλους Σχολικής Ζωής καταβάλλεται προσπάθεια, σε πρώτο επίπεδο, ομαλοποίησης των σχέσεων των μαθητών, όταν αυτές διαταράσσονται από συμπεριφορές εκφοβισμού. Η διαμεσολάβηση αποβλέπει στο να ενθαρρύνονται οι μαθητές/τριες να μιλούν, παρά να υποφέρουν σιωπηλά, να τους δοθεί η ευκαιρία να δημιουργήσουν ουσιαστικές σχέσεις με τους συνομηλίκους τους και να τους δημιουργεί αίσθημα ασφάλειας. Παράλληλα, επιζητείται η συνεργασία της οικογένειας καθώς και των προβλεπόμενων αρμόδιων φορέων, όταν το απαιτούν οι περιστάσεις.

4. Σχολικές εκδηλώσεις-Δραστηριότητες



- Το σχολείο συνδέει τους μαθητές με την κοινωνική ζωή. Οργανώνει εκπαιδευτικές επισκέψεις αφού εξετάσει ενδεδειγμένες προτάσεις που διατυπώνει το 15μελές Συμβούλιο του σχολείου που στόχο έχουν τον εμπλουτισμό των γνώσεών τους καθώς και σχολικές εκδηλώσεις (επετειακές, αφιερωματικές, αθλητικές, καλλιτεχνικές, φιλανθρωπικές) που προάγουν τη συνεργασία, την αυτενέργεια των μαθητών και αναδεικνύουν κλίσεις και ταλέντα. Σε περίπτωση που ο μαθητής δεν επιθυμεί να μετέχει στις δραστηριότητες που περιλαμβάνουν μετακίνηση με πούλμαν, οι γονείς οφείλουν να στείλουν αρνητική δήλωση. Σε αυτή την περίπτωση, ο μαθητής απασχολείται σε δραστηριότητες στον χώρο του σχολείου που έχουν οριστεί από τον Σύλλογο διδασκόντων.

5. Συνεργασία Σχολείου-Οικογένειας-Συλλόγου Γονέων/Κηδεμόνων

- Το Πενταμελές Συμβούλιο έχει, υπό την εποπτεία του υπεύθυνου καθηγητή/της υπεύθυνης καθηγήτριας του τμήματος, την ευθύνη για την καλή κατάσταση της αίθουσας, τον προγραμματισμό και την πραγματοποίηση των ωριαίων συνελεύσεων του τμήματος καθώς και για την ενημέρωση του υπεύθυνου καθηγητή/της υπεύθυνης καθηγήτριας για τα αναφερόμενα προβλήματα. Αντίστοιχα, το 15μελές Συμβούλιο του Σχολείου ενημερώνει το Διευθυντή και το Σύλλογο Διδασκόντων για αναφερόμενα προβλήματα, εκπροσωπεί το σύνολο των μαθητών, βοηθά στην οργάνωση αθλητικών και πολιτιστικών εκδηλώσεων και γενικά μεριμνά για την εύρυθμη λειτουργία της σχολικής κοινότητας.
- Η συμμόρφωση στους κανόνες της σχολικής ζωής είναι υποχρεωτική. Με την εγγραφή του στο σχολείο τόσο ο μαθητής/ η μαθήτρια όσο και ο/η κηδεμόνας του/της αποδέχονται την τήρηση του σχολικού κανονισμού.
- Ένα ανοιχτό, συνεργατικό και δημοκρατικό σχολείο έχει ανάγκη από τη σύμπραξη όλων των μελών που απαρτίζουν την κοινότητά του. Πολύ σημαντική, συνεπώς, παράμετρος της συνολικής λειτουργίας του αποτελεί η επικοινωνία και η εποικοδομητική συνεργασία με τους γονείς/ κηδεμόνες των μαθητών καθώς και με το Σύλλογο Γονέων. Οι γονείς/κηδεμόνες είναι σημαντικό να συνεργάζονται στενά με το σχολείο για την επίλυση ζητημάτων που τυχόν προκύψουν, να παρακολουθούν τακτικά την αγωγή και την επίδοση των παιδιών τους και να συμμετέχουν στις ενημερωτικές συναντήσεις που οργανώνονται.
- Η εμπιστοσύνη του παιδιού στο σχολείο ενισχύεται από τη θετική στάση των γονέων/κηδεμόνων προς το σχολείο και τον εκπαιδευτικό.



6. Ποιότητα του σχολικού χώρου

- Οι μαθητές /μαθήτριες διατηρούν καθαρούς τους κοινόχρηστους χώρους και τις αίθουσες: χρησιμοποιούν τα καλάθια απορριμμάτων, δεν πετούν σκουπίδια στο πάτωμα, δε γράφουν σε θρανία και επιφάνειες του σχολικού χώρου, δε λερώνουν τους τοίχους και γενικότερα φροντίζουν τον περιβάλλοντα χώρο, τα υλικά και τα μέσα του σχολείου.
- Απαγορεύεται αυστηρά η χρήση του ανελκυστήρα από τους μαθητές καθώς και η παρακώληση της λειτουργίας του από μέρους τους. Επιτρέπεται η χρήση του από τους μαθητές, όταν συντρέχουν λόγοι υγείας και μόνο με συνοδεία εκπαιδευτικού.
- Οι μαθητές/ μαθήτριες πρέπει να χειρίζονται τα υλικά μέσα που τους παρέχονται με προσοχή και υπευθυνότητα και τα προφυλάσσουν από φθορές. Δεν επιτρέπεται η εγκατάσταση οποιουδήποτε λογισμικού ή η υποκλοπή προσωπικών δεδομένων, καθώς και η αναζήτηση υλικού σε μη εγκεκριμένες ιστοσελίδες.
- Φθορά μηχανήματος ή υλικού εργαστηρίου, που οφείλεται σε μαθητή/ μαθήτρια, εκτός από τον αυστηρό πειθαρχικό έλεγχο που συνεπάγεται, αποκαθίσταται με δαπάνη του κηδεμόνα του.
- Η διαδικασία του δανεισμού βιβλίων γίνεται σύμφωνα με τον κανονισμό της βιβλιοθήκης. Να διατηρείται το δανειστικό υλικό σε άριστη κατάσταση και να επιστέφεται εμπρόθεσμα.
- Δε θορυβούν και δεν ενοχλούν όσο βρίσκονται στο χώρο της βιβλιοθήκης και ακολουθούν τις οδηγίες του/ της υπευθύνου καθηγητή που τους ανέθεσε εργασία στη βιβλιοθήκη.
- Ο Διευθυντής σε συνεργασία με το Σύλλογο Διδασκόντων προβαίνει σε όλες τις προβλεπόμενες ενέργειες για την αντιμετώπιση των έκτακτων αναγκών εντός του σχολικού χώρου. Όσον αφορά την προστασία από σεισμούς και φυσικά φαινόμενα επικαιροποιείται τακτικά το σχέδιο μνημονίου ενεργειών για τη διαχείριση σεισμικού κινδύνου. Τέλος, σε κατάσταση ακραίων και επικίνδυνων φαινομένων όλα τα μέλη της σχολικής κοινότητας οφείλουν να ακολουθούν ρητά τις οδηγίες που εκδίδουν οι εκάστοτε αρμόδιοι φορείς.

7: Εσωτερικός Κανονισμός Λειτουργίας- Διαδικασίες διασφάλισης της εφαρμογής του

Ο κοινά συμφωνημένος Κανονισμός βασίζεται στην ισχύουσα νομοθεσία και στις σύγχρονες παιδαγωγικές και διδακτικές αρχές. Η τήρηση του από τους/τις μαθητές/ριες, τους εκπαιδευτικούς και τους γονείς/κηδεμόνες με αμοιβαίο σεβασμό στον διακριτό θεσμικό ρόλο τους, ώστε να έχει πληρότητα, γενική αποδοχή και εφαρμογή, αποτελεί προϋπόθεση της εύρυθμης λειτουργίας του Σχολείου. Είναι το



θεμέλιο πάνω στο οποίο μπορεί το Σχολείο να οικοδομήσει για να πετύχει τους στόχους και το όραμά του.

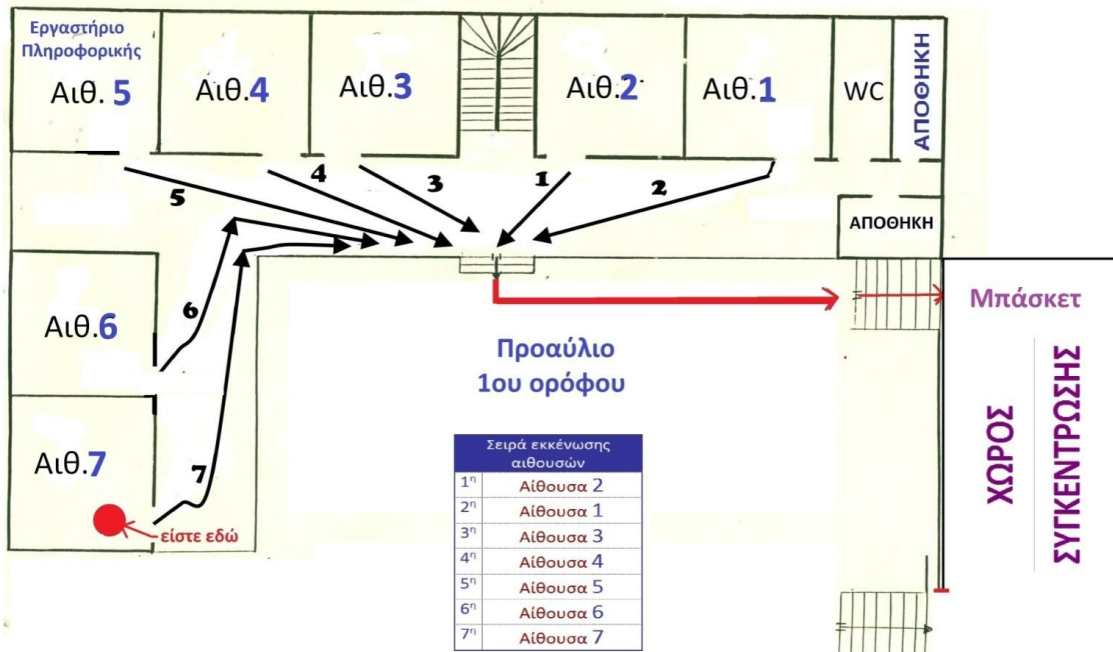
Θέματα που ανακύπτουν και δεν προβλέπονται από τον Κανονισμό, αντιμετωπίζονται κατά περίπτωση από τον/τη Διευθυντή/ρια και τον Σύλλογο Διδασκόντων/ουσών, σύμφωνα με τις αρχές της παιδαγωγικής επιστήμης και την εκπαιδευτική νομοθεσία, σε πνεύμα συνεργασίας με όλα τα μέλη της σχολικής κοινότητας. Ο κανονισμός κοινοποιείται σε όλους τους γονείς/κηδεμόνες των μαθητών/ριών προς ενημέρωσή τους μέσω της ιστοσελίδας του σχολείου αφού εγκριθεί από τη Σχολική Σύμβουλο και τη Διεύθυνση Δευτεροβάθμιας Εκπαίδευσης Α΄ Αθήνας.

8: Κατόψεις και Σχέδιο εκκένωσης

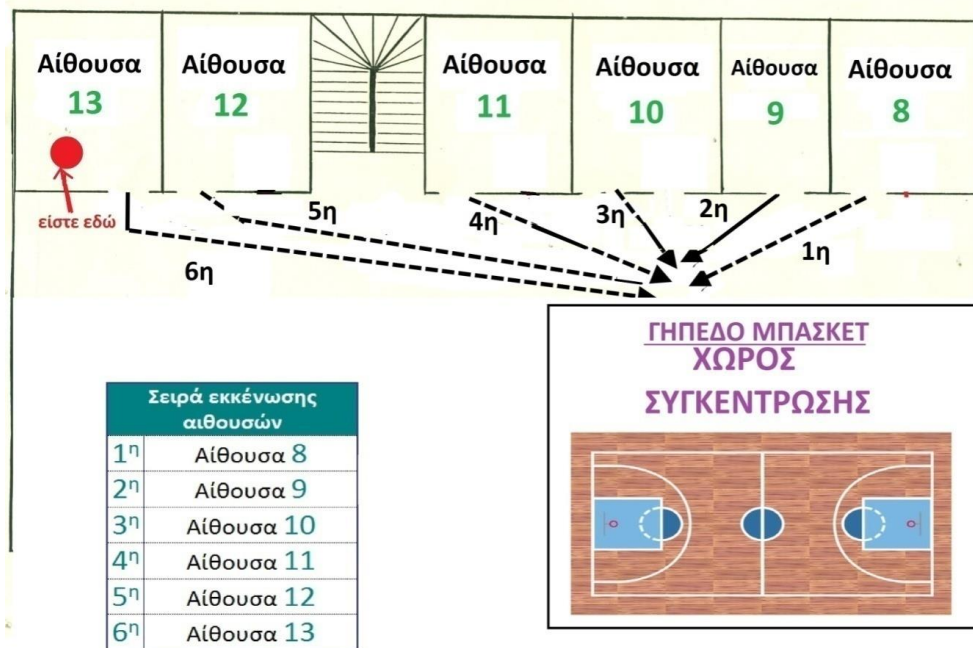




1ος Όροφος

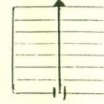


2ος Όροφος



ΠΡΟΑΥΛΙΟ - ΜΠΑΣΚΕΤ

Σ
Κ
Α
Λ
Ε
Σ



ΥΠΟΓΕΙΟ



ΠΑΡΑΤΗΡΗΣΕΙΣ

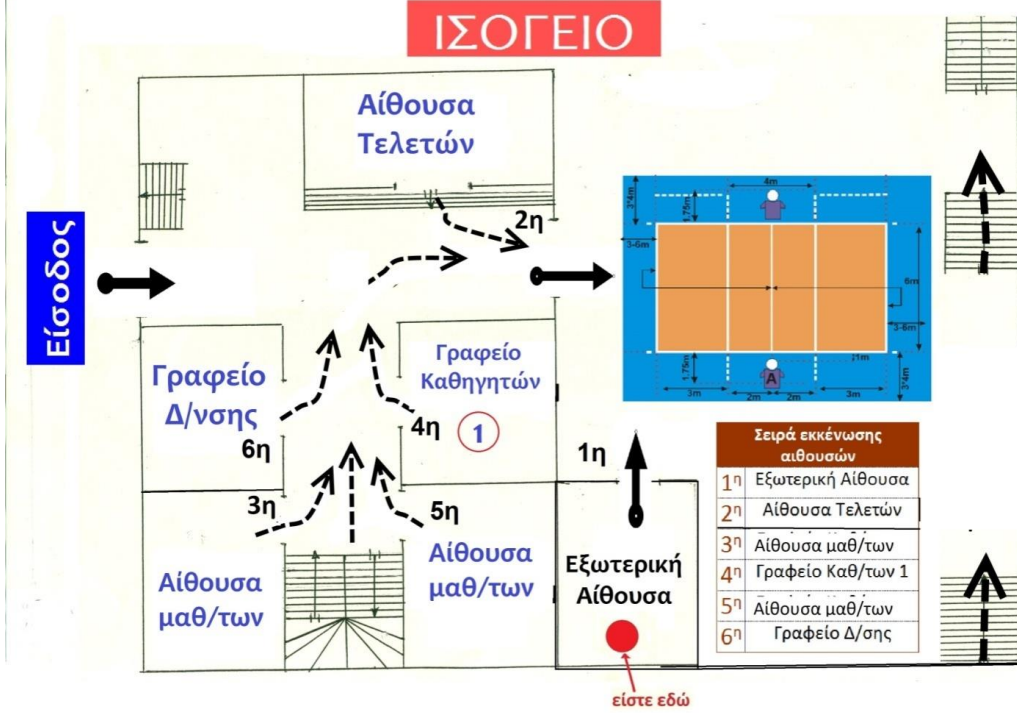
1. Πρώτα εκκενώνεται η Αιθ. Τεχνολογίας
2. Στη συνέχεια εκκενώνεται η Αιθ. Φυσικής/Χημείας
3. Τέλος, εκκενώνεται η Αιθ. της Βιβλιοθήκης

Χώρος Συγκέντρωσης ο προαύλιος χώρος του Μπάσκετ

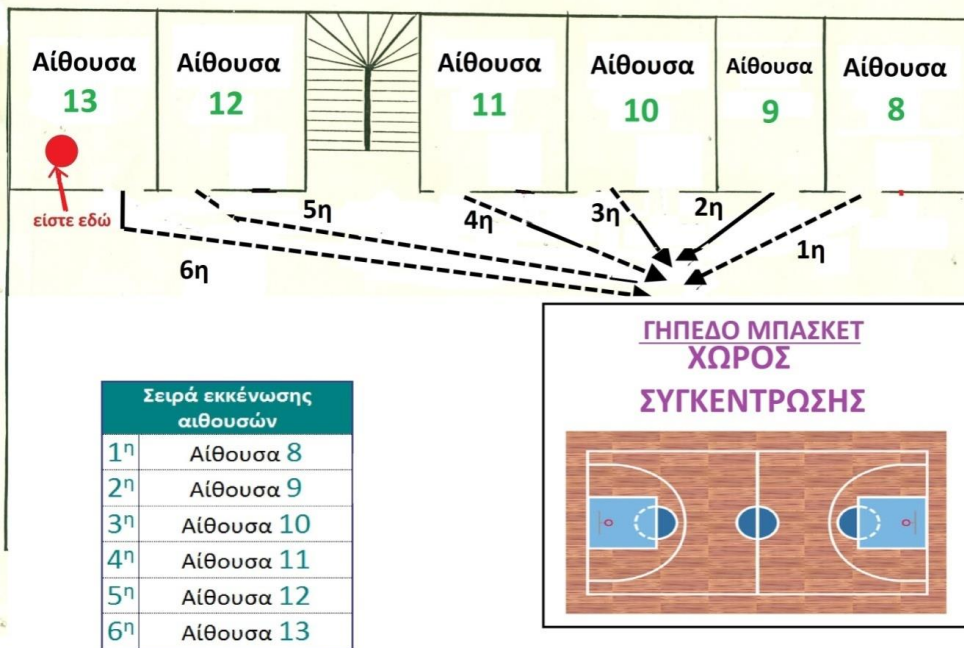




ΙΣΟΓΕΙΟ



2^{ος} Όροφος

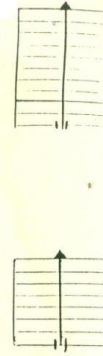


ΓΗΠΕΔΟ ΜΠΑΣΚΕΤ ΧΩΡΟΣ ΣΥΓΚΕΝΤΡΩΣΗΣ



ΠΡΟΑΥΛΙΟ - ΜΠΑΣΚΕΤ

Σ
Κ
Α
Λ
Ε
Σ



ΥΠΟΓΕΙΟ



Γαλάτσι, 05 Οκτωβρίου 2023

Η Διευθύντρια

Κωνσταντίνα Ματσούκα

<p>Η Σύμβουλος Εκπαίδευσης (με παιδαγωγική ευθύνη στη σχολική μονάδα)</p> <p>Μαρία Λιάτσου Σύμβουλος Θεατρικής Αγωγής κλπΕ91</p>	<p>Ο Διευθυντής Δευτεροβάθμιας Εκπαίδευσης Α΄ Αθήνας</p> <p>Αθανάσιος Νικολόπουλος</p>
--	--



--	--

Ψηφιακή Βεβαίωση Εγγράφου

Μπορείτε να ελέγξετε την ισχύ του εγγράφου
σκανάροντας το QR code ή εισάγοντας τον κωδικό
στο docs.gov.gr/validate



Κωδικός εγγράφου: q0e91V8b3ngY_fynNjwrYQ

: 16/16

Υπογραφή:
ΚΩΝΣΤΑΝΤΙΝΑ ΜΑΤΣΟΥΚΑ
Πατρώνυμο: ΣΩΚΡΑΤΗΣ
ΑΦΜ: 107276772
Ημ. Υπογραφής: 02/11/2023 08:31:08